

TECCパーソナルテスト 受験の方法

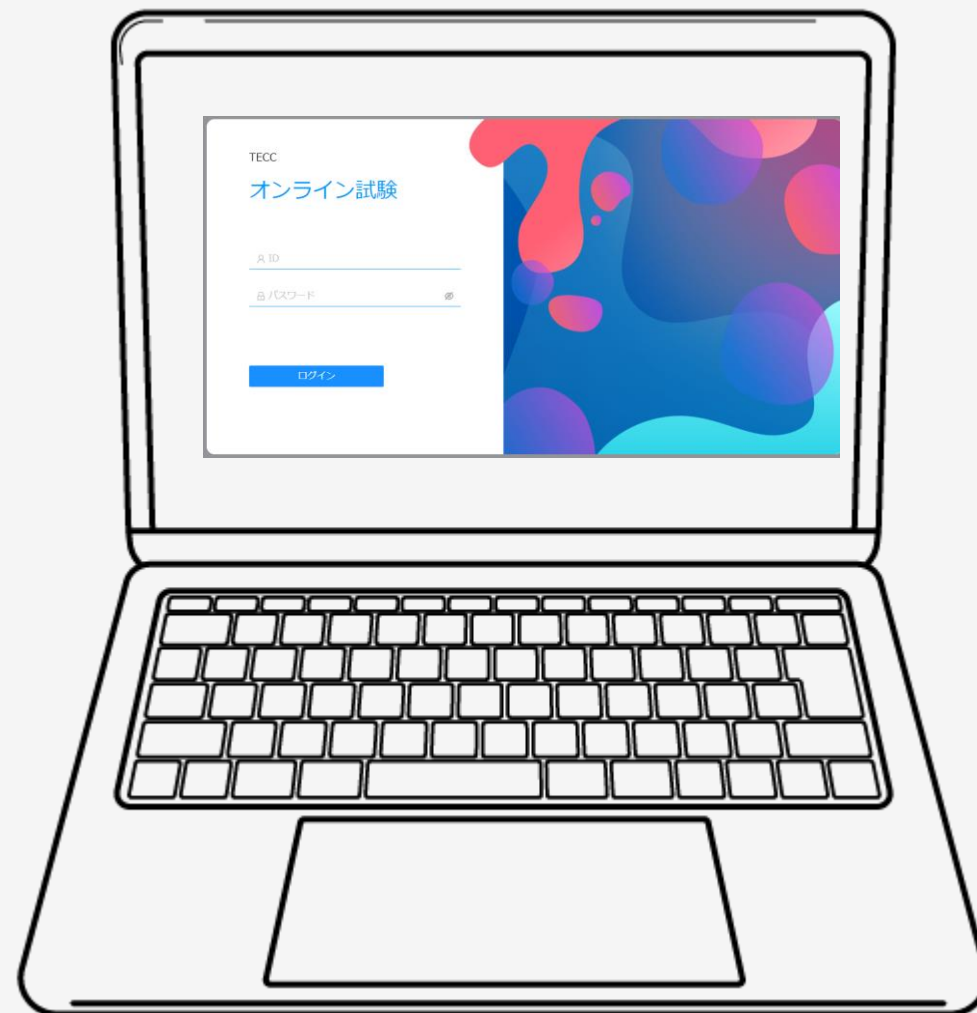
受験 ①ログイン画面

試験当日は、パソコンで以下のサイトにアクセスをして受験します。

<https://tecc.lovexam.com/login>

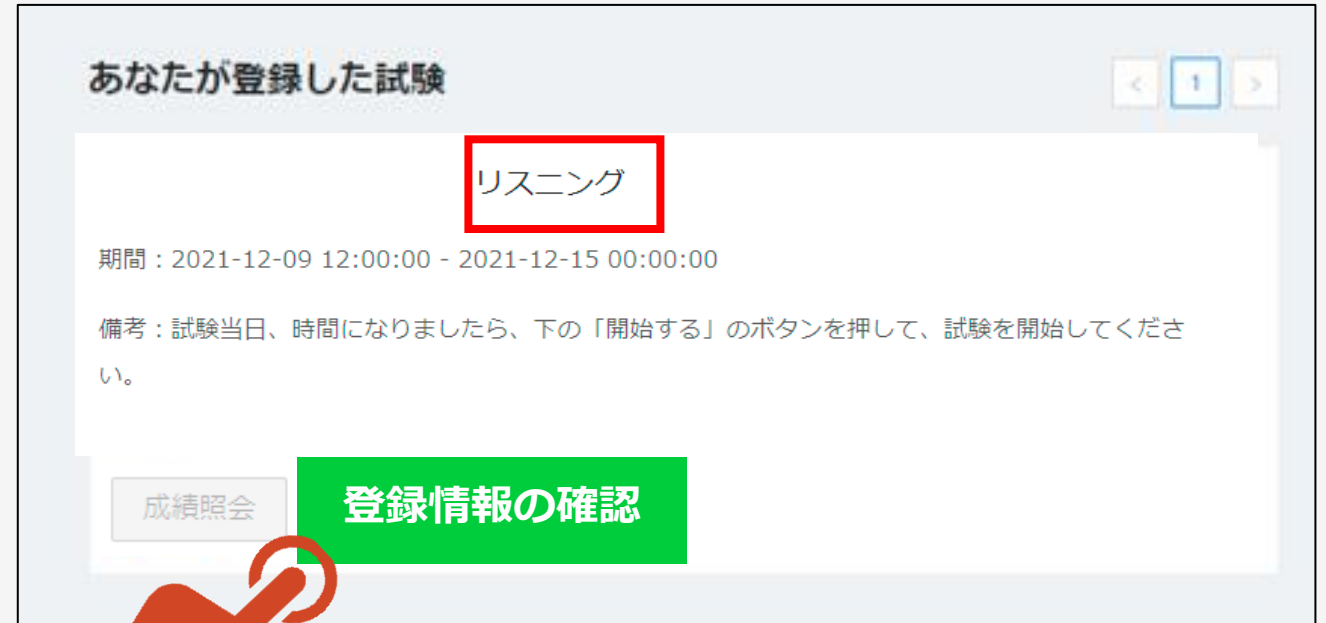
* Google Chrome  /safari  /
Microsoft Edge  でアクセスをしてください。

* Internet Explorer  ではアクセスできませんのでご注意ください。



本番試験サイトで受験 ②試験情報

- ①試験情報が表示。
- ②試験は必ずリスニング試験から始めてください。
- ③情報を確認したら「登録情報の確認」を押す。



あなたが登録した試験

リスニング

期間：2021-12-09 12:00:00 - 2021-12-15 00:00:00

備考：試験当日、時間になりましたら、下の「開始する」のボタンを押して、試験を開始してください。

成績照会 登録情報の確認

The screenshot shows a web interface for exam registration. At the top, it says 'あなたが登録した試験' (Exam you registered for). Below that, the exam type 'リスニング' (Listening) is highlighted with a red box. The exam period is '2021-12-09 12:00:00 - 2021-12-15 00:00:00'. A note below states: '備考：試験当日、時間になりましたら、下の「開始する」のボタンを押して、試験を開始してください。' (Note: On the exam day, when the time comes, please press the 'Start' button below to start the exam). At the bottom, there are two buttons: '成績照会' (Check Results) and '登録情報の確認' (Confirm Registration Information). A red hand icon is pointing to the '登録情報の確認' button.

本番試験サイトで受験 ②試験情報

①登録情報が表示。

②情報を確認したら「次へ」を押す。

登録情報の確認

試験名: !

ログインID: kutecc1015

氏名: user 15

テスト名:

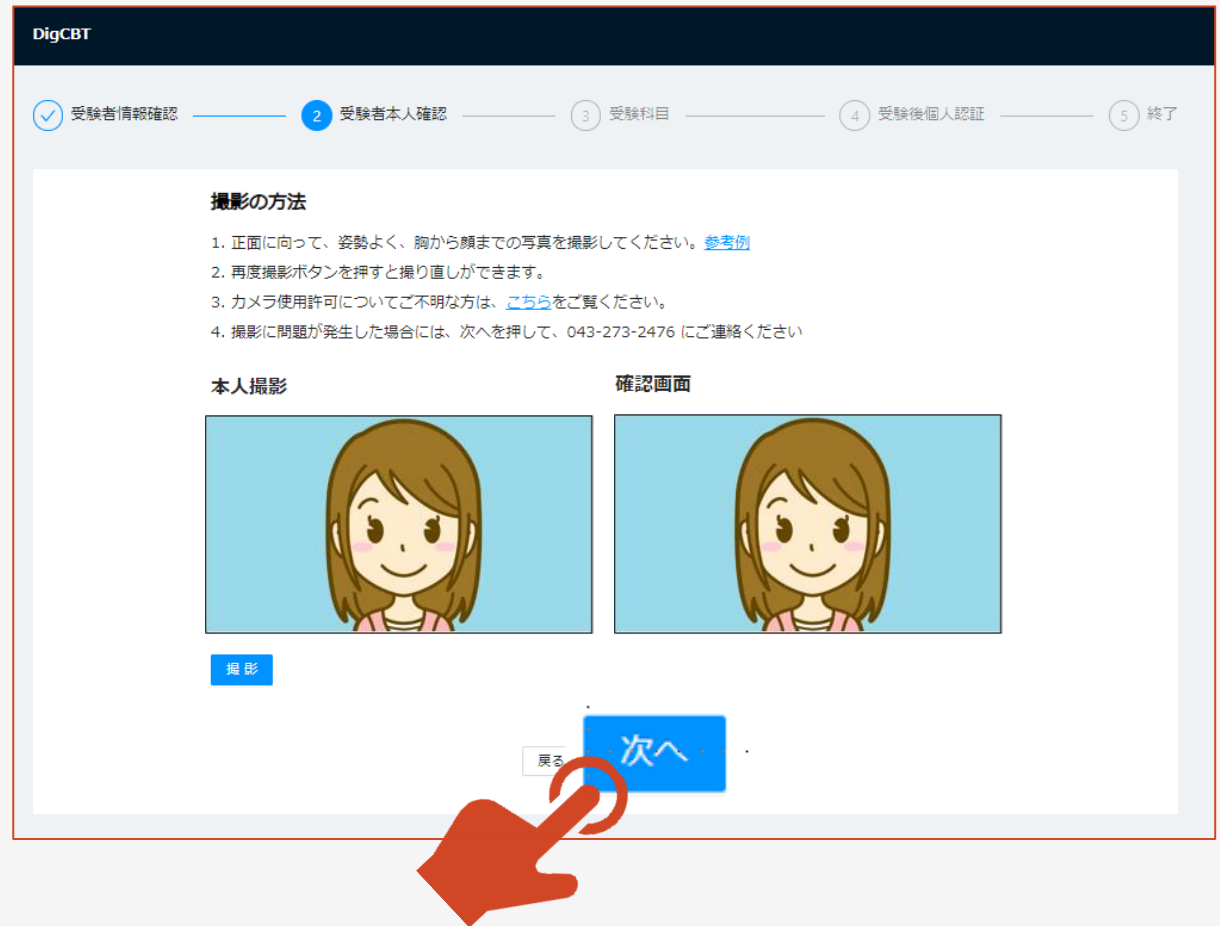
期間: 2024-03-06 00:00:00 - 2024-03-17 00:00:00

[次へ](#)



受験 ③受験前撮影

- ①受験前本人撮影画面が表示されます。
- ②撮影の方法をよく読んで撮影をしてください。
- ③「撮影」ボタンを押すと撮影されます。
- ④撮影をし直す時は再度「撮影」ボタンを押してください。
- ⑤撮影が終了したら「次へ」ボタンを押します。



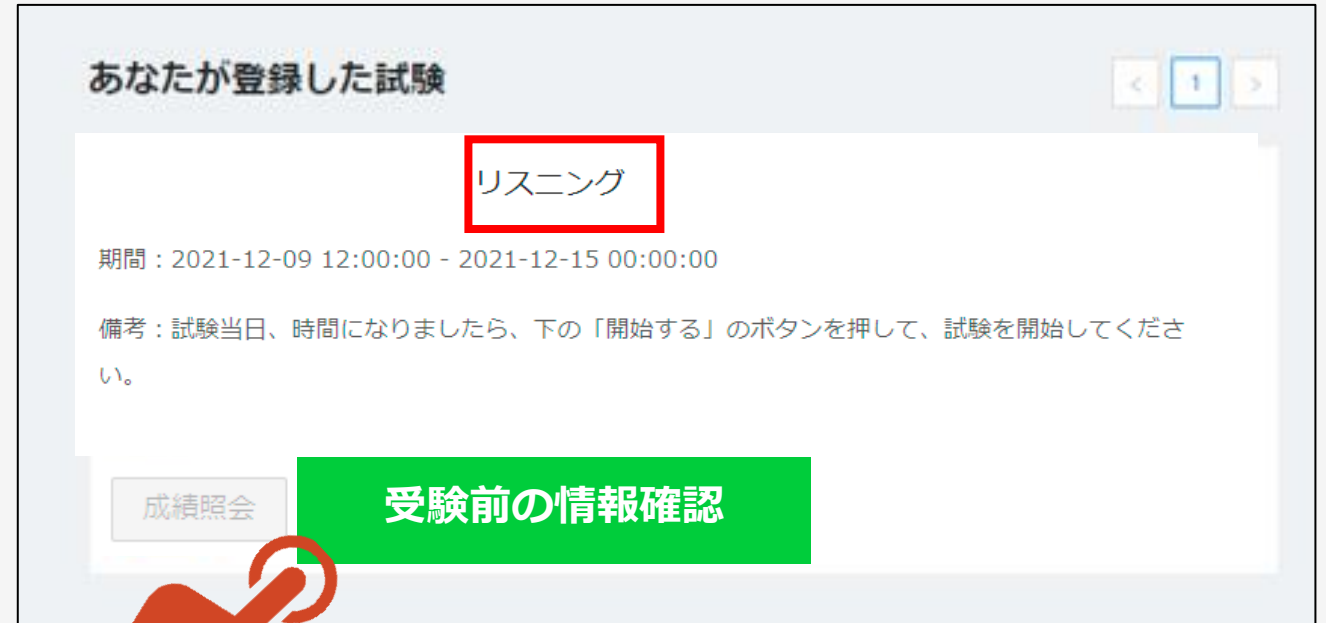
受験 ③受験前撮影

- ①撮影終了画面が表示されます。
- ②「終了」ボタンを押します。



本番試験サイトで受験 ④試験開始前

- ①試験情報が表示。
- ②試験は必ずリスニング試験から始めてください。
- ③情報を確認したら「受験前の情報確認」を押す。



あなたが登録した試験

リスニング

期間：2021-12-09 12:00:00 - 2021-12-15 00:00:00

備考：試験当日、時間になりましたら、下の「開始する」のボタンを押して、試験を開始してください。

成績照会

受験前の情報確認



本番試験サイトで受験 ④試験開始前

①受験者情報が表示。

②情報を確認したら「次へ」を押す。

受験者情報

試験名:

ログインID: kutecc1015

氏名: user 15

期間: 2024-03-06 00:00:00 - 2024-03-17 00:00:00

[次へ](#)



受験 ④受験中

①注意事項が表示されますので読んでください。

②読み終わりましたら、次へ、を押してください。

試験中は不正防止のため、ブラウザが自動で最大化します。

試験中は、ブラウザの最大化を解かないようにしてください。

規定の回数以上に最大化が解かれた場合は、不正行為とみなし、自動で試験が終了します。

ご注意ください。

リスニング問題は、第1部から第4部まで、計70問があります。問題全て、4つの選択肢から正解を1つ選ぶ方式です。第1部、基本数量問題以外は、中国語は一度しか読まれませんが、初めに問題番号が中国語で読まれます。それぞれの問題の選択肢、又は問題文を全て読み終わると、合図として信号音が鳴ります。

回答は、四つの選択肢から正解と思われる選択肢をクリックして選び、そのあとに「解答する」をクリックしてください。「解答する」をクリックしたあとに確認のポップアップが表示されます。問題がなければ確認ポップアップの「はい」をクリックして、回答を確定し、次の問題に移ってください。

《以下のことに注意してください》

- ・試験開始後、最終問題まで「解答を提出する」のボタンを押さないでください。
- ・試験時間中、ブラウザの最大化を必ず維持してください。
- ・試験時間中、他のアプリケーションもしくはサイトを閲覧することを禁止しています。
- ・ブラウザの最大化の停止、他のサイトもしくはアプリケーションへの切り換えが合計3回以上検出された場合、自動的に解答が提出され、試験が終了します。十分に注意してください。
- ・インターネット接続が切れてしまった等の理由で試験が途中で終了してしまった際は、速やかに再度ログインしてください。解答途中の問題から試験を続けることができます。
- ・リスニング問題は解答後自動的に次の問題に進みます。前の問題に戻ることはできません。
- ・リーディング問題はすべての問題（Q71～140）を回答したあと、制限時間内であれば見直すことができます。
- ・すべての問題の解答を終了し、制限時間内でも「解答を提出する」のボタンをクリックして、解答を提出することができます。

次へ

受験 ④受験中

①「スピーカーマーク」ボタンを押して音声がかちんと再生されるか、ボリュームは適切かを確認してください。

②準備ができましたら「次へ」のボタンを押してください。

音声が流れる問題は、一問ごとに、制限時間があります。

必ず、この画面で、音声がきちんと再生されるか、また、ボリュームは適正か、を確認してください。

音声の再生を確認してください。

(音声が再生されないときは以下のことをチェックしてください)

- ・パソコン/タブレットPC/スマートフォンの音声のボリュームは上がっていますか。
- ・パソコン/タブレットPC/スマートフォンは音声はミュートになっていませんか。
- ・イヤホン/ヘッドフォンのボリュームは上がっていますか。
- ・イヤホン/ヘッドフォンのボリュームはミュートになっていませんか。
- ・イヤホン/ヘッドフォンは誤った端子に接続していないですか。
- ・イヤホン/ヘッドフォンは断線していませんか。
- ・他のwebサイトからの音声は出力されますか。

 播放



受験 ④受験中

①問題文が表示されます。制限時間内に解答してください。

②TECCのリスニング問題は、1問ごとに制限時間があります。制限時間内に解答をしてください。

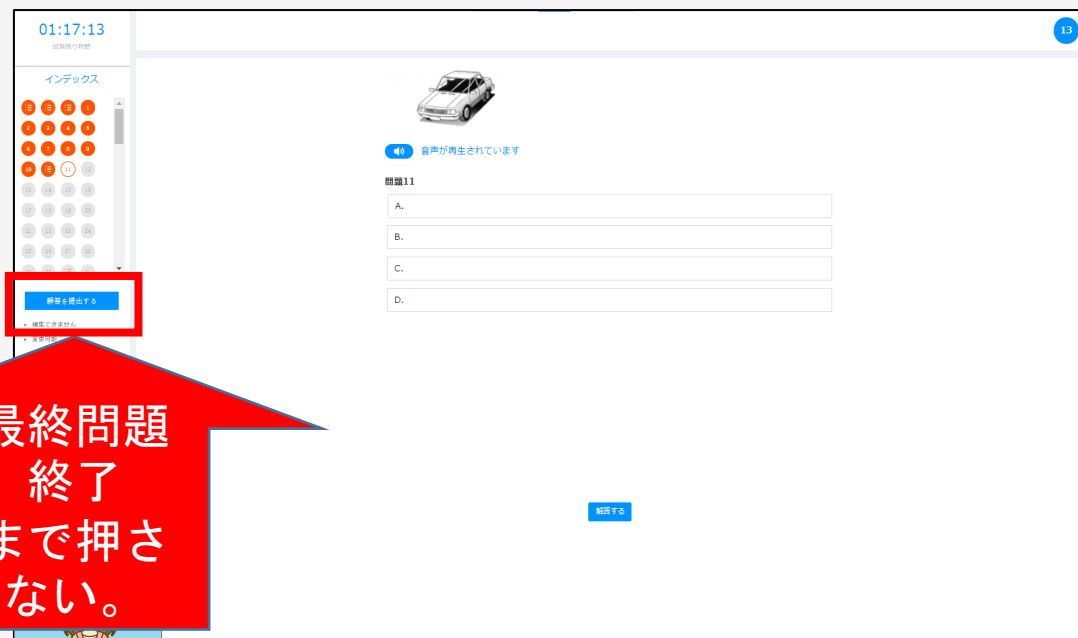
③「解答する」を押すと「確定してよろしいですか」がポップアップされます。解答を修正する場合は「いいえ」を押してください。

④解答を修正しない場合は、「はい」を押してください。次の問題が表示されます。

④最終問題が終了したら「解答を提出する」を押してください。

解答を提出する

「解答を提出する」を押すと解答途中でも試験が終了します。必ず最終問題終了後に押してください。

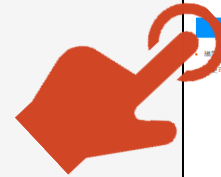


最終問題
終了
まで押さ
ない。

受験 ⑤リスニング終了

①最終問題を解答し見直し等が終了したら「解答用紙を提出する」を押してください。

なお、試験時間内は、画面左の緑の問題番号（1）を押すと見直しをすることができます。（オレンジ（1）は見直すことができません）



A screenshot of the exam interface. At the top left, the time is 01:17:13. Below it is a navigation panel titled 'インデックス' (Index) with a grid of question numbers. The number '1' is highlighted in green, and another '1' is highlighted in orange. A blue button at the bottom of the panel is labeled '解答用紙を提出する' (Submit answer sheet). The main area shows a question card for '問題11' (Question 11) with a car icon and a '音声再生' (Audio playback) button. Below the question are four input fields labeled A, B, C, and D. At the bottom right of the main area is a blue button labeled '解答する' (Answer). A small blue circle with the number '13' is in the top right corner. A cartoon character is visible in the bottom left corner of the interface.

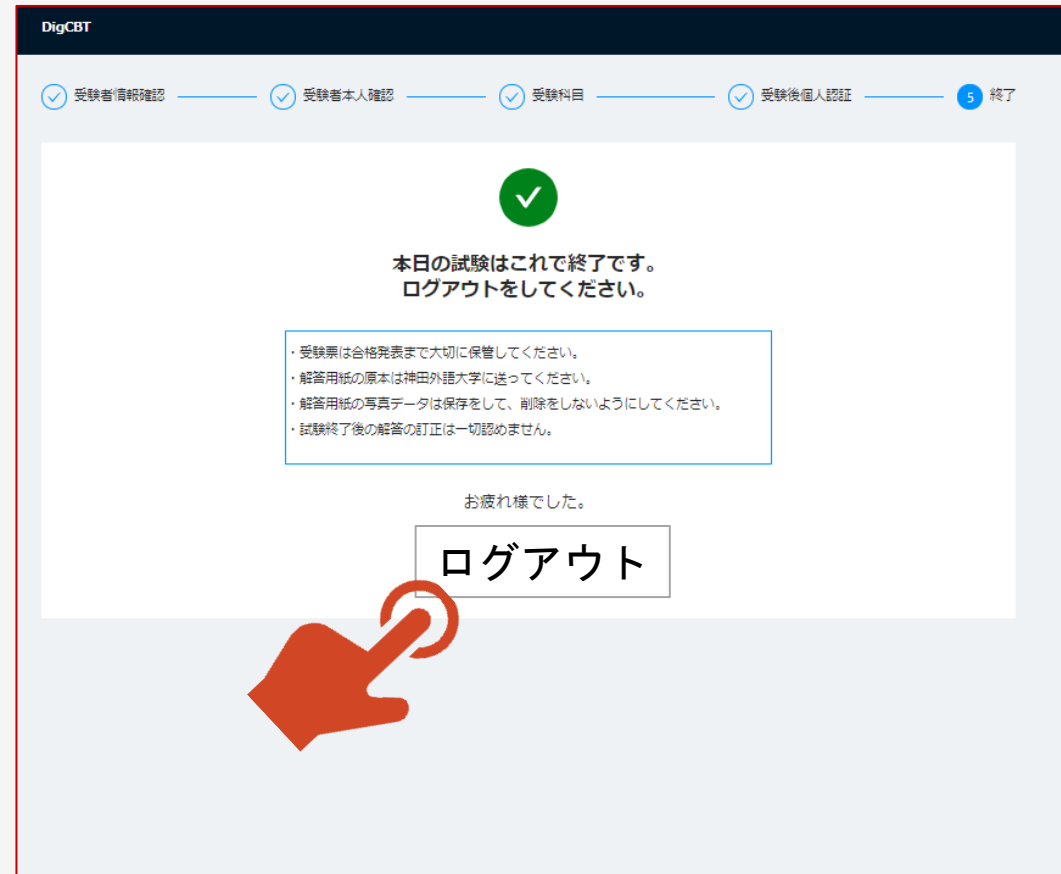
受験 ⑤リスニング終了

- ①リスニング終了画面が表示されますので、「メニュー画面へ」のボタンを押してください。
- ②メニュー画面よりリーディング試験を開始してください。



受験 ⑦リーディング受験終了

- ①リーディングが終了するとログアウト画面が表示されます。
- ②「ログアウト」ボタンを押してログアウトをして終了です。
- ③試験情報に戻りますので、画面右上のログアウトからログアウトしてください。



ご不明な点は以下の連絡先までご連絡ください。

連絡先

- ・TECCサイト内 お問い合わせ
 - ・infotecc@space-c.com
-